

deutsche pfadfinderschaft sankt georg



Name:

Stamm:

allesdrin

»spezial«



Vorwort.....	3	Bäckerei Wehler/Pfadfinderbrot.....	29
Wölflinge.....	4	In der Arena.....	30
Jungpfadfinder.....	5	Neue Freundinnen & Freunde.....	32
Pfadfinder.....	6	Seite für eigenes Programm.....	33
Rover.....	7	Feedbackzettel.....	35
Behindertenarbeit.....	8	Gottesdienstlieder.....	37
Ökologie.....	9	Lagerregeln.....	49
Internationales Dorf.....	10	Lageplan Kirschbaum.....	55
Jahresaktion.....	19	Lageplan Altenberg.....	56
und sonst so...!?	21		

Liebe Freundinnen und Freunde,

herzlich willkommen! Ich freue mich, euch alle an Pfingsten im Bundeszentrum Westernohe begrüßen zu dürfen. Das ist die Gelegenheit, unseren Verband in seiner Vielfalt und Einzigartigkeit zu erleben und mitzugestalten. Westernohe ist ein Ort der Begegnung. Diese Begegnungen und die daraus entstehende Gemeinschaft machen das Geheimnis des Pfadfindens aus. Damit diese Chance jedem Mitglied unserer Gemeinschaft möglich ist, haben wir uns entschieden, an Pfingsten in Westernohe auf Alkoholkonsum gänzlich zu verzichten. Ich bin begeistert von der breiten Zustimmung, die ich im Verband dazu erfahre und bin mir sicher, dass wir durch diese und andere Veränderungen im Programm ein wunder-

bares Pfingstlager erleben werden. Ihr seid eingeladen, uns Rückmeldungen zu diesem Thema und dem Programm zu geben, damit wir Pfingsten in Westernohe stetig weiterentwickeln können und es das unvergesslich schöne Erlebnis bleiben wird.

Ich freue mich auf den Austausch und die Begegnung mit euch und wünsche euch ein herzliches Gut Pfad!

Dominik

Dominik Naab
Bundesvorsitzender



Wölflinge entdecken Westernohe

Zeit: Samstag | 10-13 Uhr + 15-18 Uhr

Ort: Sportplatz

Wir laden alle Wölflinge ein, bei einem Postenlauf die Wölflingsstufe und das DPSG-Bundeszentrum besser kennenzulernen. Hierbei könnt ihr Westernohe entdecken und spannende Themenfelder der Wölflingsstufe erleben.



AKELA

für Wölflingsleiterinnen und -leiter

Auch die Wölflingsleiterinnen und -leiter laden wir herzlich ein. Bei uns könnt ihr euch über AKELA 2014 – das erste internationale Lager für Leiterinnen und Leiter der Wölflingsstufe – informieren.

! Inforeveranstaltung mit
Fragerunde: Samstag 15 Uhr!

Kobold auf dem Sofa

Zeit: Samstag | 10-13 Uhr + 15-18 Uhr

Ort: Sportplatz

Liebe Jungpfadfinderinnen und Jungpfadfinder,
Liebe Jungpfadfinderleiterinnen und Jungpfadfinderleiter,

der Brückentroll hat uns wüst betrollt und alle, aber auch wirklich alle unsere Geheiminformationen für das Bundeslager 2014 im Wald von Westernohe versteckt. Wir brauchen eure Hilfe, sie wieder zu finden! Kommt doch einfach am Samstag zwischen 10 und 13 Uhr und zwischen 15 und 18 Uhr bei uns



vorbei, relaxed auf dem großen blauen Sofa und habt eine gute, blaue Zeit mit dem Kobold und vielen anderen Jungpfadfinderinnen und Jungpfadfindern aus ganz Deutschland. Damit es nicht zu

chaotisch wird, bitten wir euch, geschlossen bei uns aufzutauchen, also als Sippe oder Trupp mit euren Leiterinnen und Leitern. Wir freuen uns schon sehr auf euch.

*Euer Bundesarbeitskreis
der Jungpfadfinder*

Pfingsten wird grün!

Wann und wo die Aktivitäten stattfinden, erfahrt ihr vor Ort.


Richtig, dieses Jahr ist Pfingsten wieder ein Highlight in der grünen Stufe. Und dies gibt es zu entdecken:

Pfadi-Café Wer denkt denn da an Kaffee und Kuchen? Hier könnt ihr andere Pfadis treffen, euch unterhalten, Action erleben, oder einfach nur chillen. Kommt vorbei und lasst euch überraschen!

Grün...Mobil! Wir kommen zu euch! Mit einigen Aktivitäten sind wir für euch nicht nur auf dem Altenberg, sondern auch am Sonntag am Kirschbaum unterwegs.

Wahl-O-Mat Wer hat deine Stimme bei der Bundestagswahl verdient? Wir bringen Licht ins Dunkel des Wahlprogramm-Dschungels.

Grün statt Weiß Auf der Suche nach dem Stufenlogo spielst du die wichtigste Rolle! Erlebe die Preisverleihung unseres Gewinnspiels live im Café!

 **Nicht vergessen:** Auch dieses Mal könnt ihr eure T-Shirts, Hosen, Pullis, Mützen etc. von uns vor Ort bedrucken lassen. Also gleich das entsprechende Kleidungsstück bereitlegen, damit ihr es nicht vergesst.

Servicepoint rover.DE – Infos, Austausch und Waffeln für Roverinnen und Rover

Zeit: Samstag | ganztägig

Ort: Sportplatz

Hier triffst du andere Roverinnen und Rover, kannst dich mit ihnen austauschen und über rover.DE informieren. Für den geselligen Teil des Austauschs gibt es leckere Waffeln!



Probier' dich aus!

Zeit: Samstag | 10-13 Uhr + 15-18 Uhr
Ort: Sportplatz

Hast du schon mal versucht, jemandem etwas klar zu machen, ohne dass du etwas sagst? Du denkst: „Das geht doch gar nicht!“? Dann bist du bei uns auf dem Sportplatz genau richtig! Probier' dich aus! Spiele, die deine Sinne schärfen, findest du bei den gelben Bannern.

! Tasse mitbringen lohnt sich!



nix  besonderes

Pfadfinden mit
und ohne Behinderung

 dpsg

„Wer die Wahl hat, ...“

Wahl-Jeopardy zur Bundestagswahl
Welche Partei passt dir in den Kram? Wer sagt
was zur Umweltpolitik? Mach dich schlau!
**Pfadfinder- und Roverstufe,
Leiterinnen und Leiter**

Aus alt mach neu Werkstatt

Bastelt euch Jonglierbälle aus alten
Fahrradschläuchen.
Für alle Altersstufen



Zeit: Samstag | 10-13 Uhr + 15-18 Uhr
Ort: Sportplatz

*Gilt für alle
Programmpunkte*

Natur to go

Rucksackanhänger, Namens-
schild oder Kettenanhänger?!
Gestalte deine eigene Baum-
scheibe!
Für alle Altersstufen

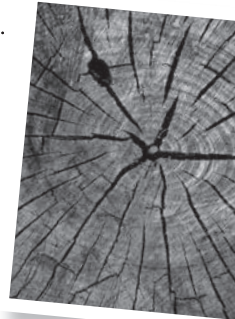


Foto: ThreeOak/sxc.hu

BAKIG

auf Platz 16

Internationales Café

.....> **Samstag + Sonntag | 11-18 Uhr**

Du hast Lust auf ein Schwätzchen? Oder möchtest einfach nur abhängen? Im Internationalen Café findest du Gelegenheit für beides. Und du hast die Möglichkeit, Pfadfinderinnen und Pfadfinder mit Auslandserfahrungen zu treffen und fair gehandelte Produkte zu genießen.

.....

Nachtwanderung

.....> **Sonntag | 22 Uhr**

Nur für die Pfadfinder- und Roverstufe und Leiterinnen und Leiter! Mal was ohne „die Kleinen“? Dann nichts wie los zur Nachtwanderung! Mit Impulsen aus unseren Partnerländern Bolivien und Ruanda geht es auf in die Nacht.

Kinderchaos

.....> **Samstag 15-18 Uhr | Sonntag 15-17 Uhr**

Wölflinge und Jungpfadfinder aufgepasst! Kommt ins Internationale Dorf und spielt das Kinderchaosspiel! Ihr beantwortet Fragen zum Thema Fairer Handel und erledigt dazugehörige Aufgaben. Ziel ist es, gemeinsam als Gruppe zu glänzen und dabei sein Wissen zum Fairen Handel unter Beweis zu stellen.

.....



Foto: rknds/sxc.hu

Deutsch-Französisch Franco-Allemand

Dieses Jahr feiern wir das 50-jährige Bestehen des Elysée-Vertrages und die Gründung des deutsch-französischen Jugendwerks. In der deutsch-französischen Jurte könnt ihr eine Ausstellung mit 50 Fotos zum Jubiläum ansehen. Hier könnt ihr auch den Aufnäher zum Jubiläum kaufen! Außerdem wollen wir 50 Aktionen mit euch machen, 50 Spiele spielen, einen Lagerbautentisch mit Bänken in 50 Sekunden bauen und natürlich Crêpes genießen.



Internationaler Arbeitskreis

auf Platz 16

Bucht euren Begegnungsberater!

Egal, ob ihr schon etwas plant oder nur eine Idee im Kopf habt, wir besuchen euch auf dem Platz und sprechen mit euch über die Möglichkeiten einer internationalen Begegnung. Werft dazu einfach den Coupon (*siehe rechte Seite*) in die Box am Internationalen Dorf oder sprecht uns an! Das ganze Wochenende sind die Begegnungsberater unterwegs. Ihr erkennt sie an ihren Warnwesten mit dem Aufdruck „Begegnungsberater“.

.....

Interkulturelles-Rollenspiel:

„Brücken bauen mit den Derdianern“

.....> Samstag | 15 Uhr

Roverstufe & Leiterinnen und Leiter,
Spieldauer ca. 1,5 Std.

Bei diesem Spiel könnt ihr erleben, wie stark unsere Wahrnehmung anderer Kulturen durch unsere eigene geprägt wird und wie schnell es zu Missverständnissen kommen kann. Eine spannende Sache!

.....

Best Practise:

Internationale Begegnungen

.....> Samstag | 16.30 Uhr, ca. 30 min.

Ihr fragt euch, wie eine internationale Begegnung überhaupt ablaufen kann? Carli Hotze vom Stamm Sankt Nikolaus Essen wird von seinen Erfahrungen mit einer kanadischen Gruppe erzählen.

Internationales Dorf





Bucht euren Begegnungsberater!

Name der Gruppe:

Ansprechpartner:

Platz:

Mobil:

Samstag

Vormittag Nachmittag

Sonntag

Vormittag Nachmittag

Wir möchten uns allgemein informieren.

Wir haben schon eine konkrete Idee oder etwas in Planung:

.....

Diesen Coupon bitte in die Box vor dem Internationalen Dorf werfen oder am Stand des IAK abgeben!

Unser Logo auf eurem T-Shirt

.....> **Samstag und Sonntagnachmittag**

Bei uns könnt ihr euch unser Logo auf eure mitgebrachten Textilien drucken. Zum Beispiel auf die Kluft oder ein T-Shirt.



Aufnäher annähen

.....> **Samstag**

An unserem Nähtisch könnt ihr eure neuen Aufnäher sofort auf die Kluft bringen. Gegen eine kleine Spende für den internationalen Solidaritätsfonds bieten wir euch sogar einen Nähservice!

Jamboree-Stammtisch

.....> **Sonntag | 10.30 Uhr**

Alle Jamboree-Begeisterten und jene, die es vielleicht werden wollen, sind herzlich eingeladen. Unser Beauftragter für Internationales Lars Kramm wird zum aktuellen Stand der Vorbereitungen für Japan 2015 erzählen und eure Fragen beantworten. Außerdem könnt ihr euch über eure eigenen Erfahrungen von Jamborees austauschen.

.....

„International Taste“ – Meile der offenen Kochtöpfe

.....> **Sonntag | 12 - 14 Uhr**

Am Sonntagmittag habt ihr die Möglichkeit, Köstlichkeiten aus den Ländern unserer Gäste zu probieren.

Bitte beachten: Es stehen nur Häppchen zur Verfügung, Besteck muss mitgebracht werden.


 auf Platz 16

Infostammtisch Nahost-Reise

.....> **Sonntag | 17 Uhr**

Wenn ihr euch für unsere Begegnungs- und Pilgerreise nach Israel und Palästina vom 23. Oktober bis 3. November 2013 interessiert oder bereits dazu angemeldet seid, habt ihr hier die Möglichkeit, euch mit dem Vorbereitungsteam zu treffen.

.....

Informationsstand zur deutsch-polnischen Zusammenarbeit und Spiele

.....> **Spiele nur Sonntagnachmittag**



Hier wird neben Informationen zur polnischen Pfadfinderkultur, Land und Leuten insbesondere die Möglichkeit der Teilnahme an polnischen Pfadfinderspielen geboten!



Jota-Joti

Auch unser Jota-Joti-Team ist vor Ort. Es hat verschiedene Funkspiele für euch mitgebracht, die ihr einfach mal ausprobieren könnt.

.....

AKELA 2014 – Wölfi goes international

.....> **Sonntag | 14 Uhr, Internationales Café**
 Akela ist ein internationales Lager für Leiterinnen und Leiter der Wölflingsstufe vom 2. bis 6. August 2014. Die Wölflingstufe und das Vorbereitungsteam laden zum Austausch und Ideensammeln für Akela ein.

Weitere Gäste im Internationalen Dorf

auf Platz 16

Eurotransit

Das europäische Pfadfindernetzwerk Eurotransit stellt sich vor und hat auch ein Mitmachangebot für euch! Ihr könnt euch über Kontaktmöglichkeiten im Netzwerk und ihre jährlichen Netzwerktreffen informieren.



Nangu-Thina

Das Netzwerk informiert an seinem Stand über seine Arbeit in Südafrika. Außerdem werden Pfadfinderartikel und Kunsthandwerk aus Südafrika angeboten.



Internationales Dorf / Platz 16
Öffnungszeiten der Stände
 Samstag: 10-12 Uhr, 15-18 Uhr
 Sonntag: 10-12 Uhr, 15-17 Uhr

Zeitplan der Angebote im „Internationalen Dorf“

Samstag	10.00 - 12.00 Uhr	50 französische Spiele (DPSGDF)	
	15.00 Uhr	Interkulturelles Rollenspiel: „Brücken bauen mit den Derdianern“ (IAK)	Roverstufe und Leiterinnen und Leiter
	16.30 Uhr	Best Practice: Internationale Begegnungen	Leiterinnen und Leiter
	15.00 - 18.00 Uhr	Lagerbautentisch in 50 Sekunden (DPSGDF)	
	15.00 - 18.00 Uhr	Kinderchaos (BAKIG)	Wölflings- und Jungpfadfinderstufe
Sonntag	10.00 - 12.00 Uhr	50 Aktionen (DPSGDF)	
	10.30 Uhr	Jamboree-Stammtisch	Leiterinnen und Leiter
	12.00 - 14.00 Uhr	„International Taste“ Meile der offenen Kochtöpfe	<i>nur Häppchen, Besteck muss mitgebracht werden</i>
	14.00 Uhr	AKELA 2014 – Wölfi goes international	Leiterinnen und Leiter Wölflingsstufe
	15.00 - 17.00 Uhr	Kinderchaos (BAKIG)	Wölflings- und Jungpfadfinderstufe
	15.00 - 17.00 Uhr	Polnische Spiele (ZHP)	
	17.00 Uhr	Infostammtisch Nahost-Reise	Leiterinnen und Leiter
	20.30 - 22.00 Uhr	Internationales Campfire	
	22.00 Uhr	Nachtwanderung (BAKIG)	Roverstufe und Leiterinnen und Leiter

Jahresaktion 2013

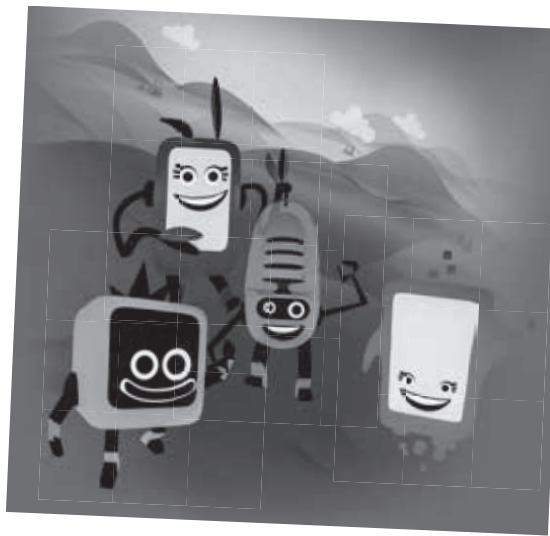
Zeit: Samstag | 10-13 Uhr + 15-18 Uhr

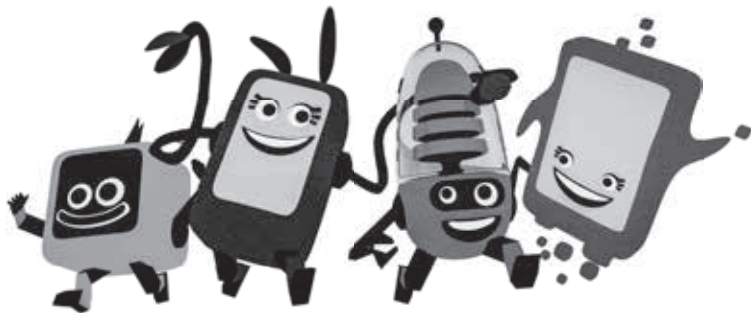
Ort: vor der Turnhalle

Kommt vorbei und erlebt die Smart Scouts hautnah! Es erwarten euch verschiedene Aktionen zu unseren Schwerpunkten „Fit fürs Web“, „Medien im Pfadfinderalltag“ und „Hinterfragen und verstehen“.

Fit fürs Web

Das Internet ist ein wichtiger Bestandteil in unserem Leben. An unserem Stand bekommt ihr spielend leicht ein paar Tipps und Tricks für den Weg durchs Web. Die Smart Scouts werden euch dabei sicher begleiten.





Medien im Pfadfinderalltag

Nicht alles muss immer online geschehen. Wir möchten von euch gerne wissen, welche „Werkzeuge“ der modernen Medien ihr in eurem Pfadfinderalltag nutzt. Hierfür könnt ihr euch an unserer großen „offline Twitterwall“ verewigen. Gespannt warten wir auf eure Ideen für den Pfadfinderalltag.

Hinterfragen und verstehen

Wir werden euch die Gelegenheit geben, mittels Green-Screen-Fotobox in die Welt der Smart Scouts einzutauchen und ein Teil davon zu werden. Außerdem habt ihr die Chance, in einem Workshop selbst ein kleines Trickvideo zu erstellen.

Geocaching – eine elektronische Schnitzeljagd



Zeit: Samstag | 10.30 | 14.30 | 16.30 Uhr
Sonntag nach Vereinbarung
Dauer ca. 2 Stunden
Ort: Sportplatz

Was sind Längen- und Breitengrade?

Wo kommen die Satellitensignale her?

Kann man ein GPS auch als Kompass benutzen?

Wie finde ich damit einen Schatz?

Im Workshop erfahrt ihr mehr zu Theorie und Praxis des Geocaching. Das Angebot ist für alle Altersstufen geeignet. Es sind keine Vorkenntnisse erforderlich. Wir freuen uns auf

Einzelgänger, Kleingruppen, auf ganze Sippen sowie auf Leiterinnen und Leiter, die eine neue Idee für die Gruppenstunde suchen.

Am Sonntag könnt ihr uns exklusiv für euren Stamm oder euren Trupp buchen. Kommt am Samstag einfach bei uns vorbei und vereinbart eine Zeit.

Armbänder selbstgemacht mit den Campstaffs

Zeit: Samstag und Sonntag | 10-13 Uhr + 15-18 Uhr

Ort: zwischen Brennholzlager und Campstaffplatz (auf der geteerten Fläche)

Erlernte Knoten endlich mal verwenden – das ist das Workshop-Angebot des Campstaff für alle Gäste, die Interesse daran haben, Knoten zum Anfertigen von Armbändern zu nutzen.



Filmriss – kann auch dir das passieren?

Zeit: Samstag | 16-17.30 Uhr

Ort: Hans-Fischer-Haus, Raum 2

 **Empfohlen ab 12 Jahre**

Alkohol, Missbrauch und Gewalt sind leider ein Teil unseres Alltags. Eindrucksvoll bearbeitet wird das Thema in dem Film „Filmriss“, den wir gemeinsam mit euch ansehen wollen. Anschließend möchten wir gemeinsam mit euch zum Thema Alkohol, Missbrauch und Prävention diskutieren.



Politische Beteiligung

Zeit: Samstag | ab 10 Uhr

Ort: Hans-Fischer-Haus, Raum 2

Die Bundesregierung will eine „eigenständige Jugendpolitik“ etablieren. Klingt schon mal ganz gut – aber Jugendpolitik ohne Jugendliche, das geht nicht!

Deshalb hat der Deutsche Bundesjugendring (DBJR) ein begleitendes Projekt gestartet, dessen Ergebnisse in den Prozess der Bundesregierung einfließen: „ich mache>Politik“.

Mit allen Interessierten ab der Pfadfinderstufe wollen wir uns zunächst spielerisch-animativ der Jugendpolitik widmen, um danach an der Online-Abstimmung unter www.ichmache-politik.de teilzunehmen.

Ich mache  **Politik**

Die Spende deines Lebens?

Zeit: Samstag | 10-13 Uhr + 15-18 Uhr

Ort: Sportplatz

Noch immer erhält in Deutschland alle 45 Minuten ein Mensch die niederschmetternde Diagnose „Leukämie“. Viele Patienten sind Kinder und Jugendliche. Ihr könnt helfen!

Die DKMS Deutsche Knochenmarkspenderdatei wurde vor über 20 Jahren mit der Aufgabe gegründet, Stammzellenspender für Blutkrebspatienten zu finden. Auch ihr könnt Betroffenen durch eine Stammzellenspende helfen.



DIE SPENDE DEINES LEBENS.

Ihr kommt als Stammzellenspender in Frage, wenn ihr:

- zwischen 17 und 55 Jahre alt seid
- körperlich gesund seid
- mindestens 50 kg wiegt oder einen Body-Maß-Index von 40 nicht überschreitet
- in Deutschland oder nicht weiter als 50 km von der deutschen Grenze entfernt lebt

Lasst euch als Stammzellenspender bei der DKMS registrieren. Vielleicht werdet ihr schon bald als „genetischer Zwilling“ eines Patienten entdeckt und könnt ihm die Chance auf ein neues Leben schenken.

Stiftungs-Café

Zeit: Samstag und Sonntag

Ort: Café

Die Stiftung DPSG begrüßt am Samstag und Sonntag alle neugierigen und durstigen Pfadfinderinnen und Pfadfinder im Café auf dem ehemaligen Schwimmbadgelände. Neben aktuellen Informationen zum Stiftungseuro sowie Maßnahmen der Stiftungen im Verbund gibt es wieder Kaffee und Getränke, Waffeln und andere Snacks. Wir freuen uns auf euch!



STIFTUNG

Deutsche Pfadfinderschaft
Sankt Georg





Info-Café für Freiwilligendienste

Zeit: Sonntag | 15-17 Uhr
Ort: Platz 16

Was tun nach Schule und Ausbildung? Gesellenbrief oder Bachelor in der Tasche – und was nun? Wie wär's mit einem Freiwilligendienst? Hier gibts Infos zu FSJ, FÖJ, BFD, weltweit und mehr.

Ehemalige Freiwillige und die Referentin der Bundesleitung für Freiwilligendienste, werden euch im Internationalen Café Rede und Antwort stehen. Kommt vorbei!

Missio-Truck „Menschen auf der Flucht“

Zeit: Samstag und Sonntag
10 - 12.30 Uhr + 15 - 17 Uhr
Ort: neben der Turnhalle

Bürgerkrieg im Kongo – Menschen müssen ihre Heimat verlassen. Was Flüchtlinge auf der Flucht so erleben, könnt ihr in der multimedialen Ausstellung „Menschen auf der Flucht“ im missio-Truck nachempfinden. – Die Ausstellung ist für Jugendliche ab der Pfadistufe geeignet.





Neben dem Verkauf in der Mehrzweckhalle bietet das Rüsthaus noch folgende Programmpunkte:

Sag' dem Rüsthaus deine Meinung!

.....> **Zeit:** Samstag | 16 Uhr

Ort: Internationales Café

Du findest die Kluft zu teuer? Wir erklären dir, wie der Preis zustande kommt und stellen uns den Fragen: Fairer Einkauf und gleichzeitig „faire“ Preise – geht das überhaupt? Warum Bio-Ware? Warum Fairtrade? Wer soll das bezahlen? – Diskutiert mit Frank Eichinger, Bundesarbeitskreis Internationale Gerechtigkeit und Vorstandsmitglied von Transfair e.V. und Roland Herres, Geschäftsführer Rüsthaus!

! Infostand:
Richtig packen und
warm schlafen! Lars zeigt
dir wie es geht!

Vorstellung Kadai-Feuerschalen

.....> **Zeit:** Samstag | ab 16 Uhr

Ort: neben der Mehrzweckhalle

Das Rüsthaus präsentiert dir das neue Feuerschalensortiment von Kadai und grillt „Georgs Drachenvurst“.

.....

Vorstellung Zelt-Neuheiten

.....> **Zeit:** Samstag und Sonntag

Ort: Sportplatz

Schau' dir bei uns die neue Schwarzware von Tortuga und die ersten Gruppenzelte aus Bio-Baumwolle von Nordisk an.

Das Pfadfinderbrot

Für euch wieder im Angebot:

Das Pfadfinderbrot (750 g) aus vollem Korn in Bio-Qualität könnt ihr für 3,40 € bestellen.

Auch dieses Jahr könnt ihr wieder Brot und Brötchen telefonisch vorbestellen. Die Bestellung wird ins Bundeszentrum geliefert und kann dann morgens bei den Campstaffs abgeholt werden.



Bei der Bestellung bitte Gruppenname, Zeltplatz (Altenberg/Kirschbaum) und Platznummer angeben.

Bitte telefonisch bei der Bäckerei Wehler vorbestellen:

Bäckerei Wehler in Elsoff

Tel. 0 26 64 - 61 05

www.baeckerei-wehler.de

Der Gottesdienst

Zeit: Sonntag | 19 Uhr

Ort: Arena

Wir feiern gemeinsam Pfingsten!
Dieses Jahr begleitet uns dabei die Werktagskapelle aus Essen (www.werktagsskapelle.de).



Spirituelle Abendrunde

Zeit: Freitag – Sonntag | 22 Uhr

Ort: Kapelle

In den Abendrunden könnt ihr euch Zeit zur Besinnung nehmen und von den Erlebnissen des Tages abschalten.

Der Campfire- Abend

Zeit: Samstag | 19 Uhr

Ort: Arena

Dieses Jahr findet der traditionelle Campfire-Abend am Samstag statt. Gruppen, die gerne etwas aufführen wollen, reichen ihre Vorschläge bitte bis Samstagmittag bei den Campstaffs auf dem Campstaffplatz (unterhalb der Turnhalle) ein.

Offenes Singen am Lagerfeuer

Zeit: Sonntag | nach dem Gottesdienst

Ort: Arena

Nach dem Gottesdienst seid ihr herzlich eingeladen, noch ein bisschen sitzen zu bleiben, denn es wird ein kleines Feuer entzündet und gemeinsam Lieder gesungen.







Sag uns deine Meinung!

Wir freuen uns auf Rückmeldung von euch. Füllt dazu einfach diesen Zettel aus, reißt ihn aus dem Heft und werft ihn in einen der Briefkästen an den Waschhäuser-Infotafeln. Danke!

- Ich bin Wölfling
 Jungpfadfinder/in
 Pfadfinder/in
 Rover/in
 Leiter/in

Meine schönsten Momente Pfingsten 2013 waren...

.....

.....

.....



Ich bin damit einverstanden, dass meine Meinung veröffentlicht wird, z. B. in der mittendrin oder auf der Homepage.

- Ja
 Nein



Gar nicht gefallen hat mir dieses Mal ...



.....

.....

.....

.....

Alkoholfreies Pfingsten finde ich ...



.....

.....

.....

.....

Ich bin gerne in Westernohe, weil ...



.....

.....

.....

.....

Das wollte ich immer schon mal sagen...



.....

.....

.....

.....



Ein Licht, in dir geborgen

Singfeder:

1. Ein Funke, aus Stern geschla - gen, wird
Feu - er in kal - ter Nacht, Ein
Stern vom Him - mel ge - fal - len,
Spuren von Got - tes Macht.

Chords: G, Am7/G, G, Am/G, C, Fm7, Eb6, Am7, G, D7/F#, G (D/F#)

Refrain: Em C C G

So wie die Nacht flieht vor dem Mor - gen,
so zieht die Angst aus dem Sinn,
So wächst ein Licht, in dir ge - bor - gen,
die Kraft zum neu - en Be - ginn.

Chords: Em, D, C, G, Em, C, G, Am7, D7/F#, G

2. Glut in Wassern gesunken
wird Glanz in spiegelnder Flut.
Ein Strahl, durch Wolken
gedrungen, wird Quell von
neuem Mut.

3. Ein Lachen in deinen Augen
vertreibt die blinde Wut.
Ein Licht, in dir geborgen, wird
Kraft in tiefer Not.

Veni, Sancte Spiritus 457

Em Hm C Am H⁷ Em C Am H⁷

Ve-ni, San-cte Spi-ri-tus, tu-i a-mo-ris i-gnem ac-cen-de.

Em Am D G C Am Em H⁴ H⁷ Em

Ve-ni, San-cte Spi-ri-tus, ve-ni San-cte Spi-ri-tus.

The image shows a musical score for the hymn 'Veni, Sancte Spiritus'. It consists of two systems of music. Each system has a vocal line (treble clef) and a piano accompaniment line (bass clef). The first system includes the lyrics 'Ve-ni, San-cte Spi-ri-tus, tu-i a-mo-ris i-gnem ac-cen-de.' and is accompanied by the chord sequence Em, Hm, C, Am, H⁷, Em, C, Am, H⁷. The second system includes the lyrics 'Ve-ni, San-cte Spi-ri-tus, ve-ni San-cte Spi-ri-tus.' and is accompanied by the chord sequence Em, Am, D, G, C, Am, Em, H⁴, H⁷, Em. The music is written in a 4/4 time signature with a key signature of one sharp (F#).

Text: altbairisch; Musik: Jacques Berthier
 © Ateliers et Presses de Falce, 73250 Falce-Commarault

PFINGSTEN - HEILIGER GEIST

Gloria - Ehre sei Gott



Abfolge: Gloria_ Ehre sei Gott und Friede den Menschen sei-ner
 A 4-3 D F#m G D

Gnade. Eh-re sei Gott er
 Hm A4 A D

ist der Frie - de un - ter uns.



1. Wir lo-ben dich, wir prei-sen dich, wir



be - ten dich an, wir rüh-men dich und



dan-ken dir, denn groß ist dei-ne Herr-lich - keit.

2. Du bist der Herr, der Heilige,
der Höchste allein.

Du nimmst hinweg die Schuld der
Welt,
erbarm dich unser, Gotteslamm.



Du, Herr, gabst uns Dein 459

Kv Du, Herr, gabst uns Dein fes - tes Wort, —

bls
gib uns al - len Dei - nen Geist Du gelst nicht wie - der

A' Dm
von uns fort, — gib uns al - len Dei - nen Geist.

1. Biel - be bel uns al - le Ta - ge bis ans Ziel der Welt, —

2. Dei - nen A - tem gabst Du uns jetzt schon als Un - ter - pfand, —

3. Nähr die Kir - che, Dei - ne Gile - der, stets mit Dei - ner Kraft, —

4. Von den Mäch - ten die - ser Welt - zeit sind wir hart be - drängt, —

5. Im - mer wie - der will ich sin - gen: Gib uns Dei - nen Geist, —

bls
1.-5. gib uns al - len Dei - nen Geist

1. Gib das Le - ben, das im Glau - ben Dei - ne Brü - der hält, —

2. Denn als Kin - der Dei - nes Va - ters sind wir an - er - kann, —

3. Stärk uns täg - lich Im - mer wie - der In der Jun - ger - schaft, —

4. Doch im Glau - ben haat Du uns schon Got - tes Kraft ge - schenkt, —

5. Der im Her - zen auch die Trä - gen mit der Freu - de speist, —

bls
1.-5. gib uns al - len Dei - nen Geist.

Ich glaube an den Vater

1. Ich glaube an den Vater, den Schöpfer dieser Welt, der uns mit seiner Liebe in seinen Händen hält. Er schuf aus Nichts das Leben, den Mensch, alle Frau und Mann, die Krone seiner Schöpfung. Ich glaube daran.

Chords: Cm, Dm, F, C, Bb, Am, Dm, C, Am, Dm, Dm, C, F, Bb.

2. Ich glaub an Jesus Christus, der auf die Erde kam, der Mensch wie wir geworden, die Sünde auf sich nahm. Er ist am Kreuz gestorben, doch brach er neue Bahn; denn er ist auferstanden. Ich glaube daran.

Chords: Bb, C, F.

3. Ich glaube an den Geist, den man im Herzen spürt, der überall zugegen uns Gottes Wege führt. Er wird die Welt verwandeln, und treibt uns weiter an, in Gottes Sinn zu handeln. Ich glaube daran.
4. Ich glaube an Gemeinschaft mit Gott als Fundament. Ich glaube an die Liebe, die einigt, was uns trennt. Wir werden auferstehen, wie Christus es getan: Die Schuld wird uns vergeben. Ich glaube daran.

Brot und Wein der Welt

Barock

G Hm7 Em7 Em7/D C G#m Am D D11

S. Barock

G Hm7 Em7 Am Em7/D

Brot, das die Welt in den Händen hält

Wein, der von Auf-er-steh-ung er-zählt.

Sarapok

Fm7 Em7 D9 Gm7 Am7 D

1. An der Klage-mauer der Trau-ri-g-keit Zei-chen set-zen

und in zer - stör - te Wal - der Sa - men
le - gen und wei - ter - ge - ben

Wein, der von Auf-er-steh-ung er - zählt.

2. In den Kriegsgebieten der
Angstlichkeit Zeichen setzen
und in verstrante Erde Samen
legen und weiter geben.

3. In den Sahelzonen der
Ersamkeit Zeichen setzen
und in verdorrte Hoffnung Samen
legen und weiter geben.

153 Herr, Du bist heilig

Kv Herr, Du bist heilig, im Himmel und auf Erden,

Du bist heilig, Du unser Gott.

1. Singt dem Herrn, dem Herrn der Herrlichkeit,
2. Singt dem Herrn, Er sei hochgelobt,

In Seiner Macht steht unsere Welt,
In Seinen Händen liegt die Zeit,

Er singt dem Herrn, der uns von Schuld befreit
in Seinem Namen, Er kommt in unserm Tod

und uns zu Selten Kindern zählt.
das Leben Seiner Ewigkeit.

Komm näher, Friede

Musical score for the hymn "Komm näher, Friede". The score is written on a single staff in G major and 4/4 time. It features three verses of lyrics. The first verse is the most prominent. The score includes various chords such as Em7, G, C, D, and Am, and dynamic markings like 'Hm 7'. The lyrics are: "1. Komm näher Friede, die Erde braucht dich für ihre neue Gestalt. 2. Komm näher Friede, die Welt ersieht dich für ihr ganz andres Gesicht. 3. Komm näher, Friede, der Mensch verzweifelt ohne dein töstendes Wort. Komm näher, Friede, der Mensch verzweifelt ohne dein Tun." The score ends with a final chord of D11.

1. Komm näher Friede, die Erde braucht dich
für ihre neue Gestalt.

2. Komm näher Friede, die Welt
ersieht dich für ihr ganz andres
Gesicht. Komm näher, Friede,
die Welt ersieht dein Gesicht.

3. Komm näher, Friede, der
Mensch verzweifelt ohne dein
töstendes Wort. Komm näher,
Friede, der Mensch verzweifelt
ohne dein Tun.

Komm näher, Friede, Text: Thomas Leuback, Musik: Thomas Gunt, seit: Ende der 1980er, 1992, alle Rechte im Verlag Dorothea

Von allen Seiten umgibst du mich



1. Ob ich sit-ze o-der ste-he, ob ich lie-ge o-der



ge-he. bist du, Gott, bist du, Gott, bei mir.---



Ob ich schla-fe o-der wa-che, ob ich wei-ne o-der

la-che. bist du, Gott, bist du, Gott, bei mir.---



Refrain: Von al-len Sei-ten um-gibst du mich und

hältst dei-ne Hand ü-ber mir, und hältst dei-ne Hand ü-ber mir.

2. Ob ich wachse, blühe, reife,
dass ich lerne und begreife, bist
du, Gott, bist du, Gott, bei mir.
Dass ich finde, wenn ich suche,
dass ich segne nicht verfluche,
bleibst du, Gott, bleibst du, Gott,
bei mir.

3. Wo ich sitze oder stehe, wo ich
liege oder gehe, bist du, Gott, bist
du, Gott, bleibst du, Gott, bei mir.
Dass ich dein bin, nicht verderbe,
ob ich liebe oder sterbe, bleibst
du, Gott, bleibst du, Gott, bei mir.

Magt euch zu den Ufern

1. Du bist das Feuer, das den Dornbusch nicht verbrennt.

Du bist die Stille, die uns beim Namen nennt.

Du bist der, der das Meer zer-teilt und

schüt-zend uns um-gibt.

uns-re Hoff-nung siegt im Bund mit Dir.

Refrain:

Magt euch zu den U-fern, stellt euch gegen den Strom.

Breicht aus eu-rem Bah-nen, ver-geht ohne Zorn.



G F#m7 Em7 A7 D G A
Geht auf Got-tes Spu - ren, geht, be-ginnt vorn.

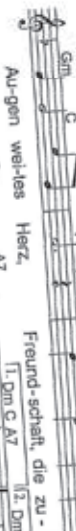
D F#m7 G A3-4 D
Wagt euch zu den U -fern, stellt euch ge-gen den Strom.

2. Du bist das Wasser, das dem harten Stein entspringt. Du bist in Brot und Wein, die Kraft, die uns durchdringt. Du bist der, der die Fesseln sprengt, der uns vom Tod erweckt; unser Glaube trägt im Bund mit dir.

3. Du bist die Wolke, die uns durch die Wüsten führt. Du bist die Ewigkeit, die uns im Traum berührt. Du bist der, der die Liebe lehrt, der Geist, der uns beseelt; unser Leben zählt im Bund mit dir.

Flinke Hände, Text und Musik © Deutsche Pfadfinderschule Seelz (1982), Neuauflage

Flinke Hände



2. Steht nicht abseits, schließt den Kreis, jeder neue Freunde weiß, wir brauchen Menschen, die mit uns gern, die Welt mit ihrem Herzen sehn.
3. Seht die Welt mit wachen Augen, lasst die Sprüche, die nichts taugen. Wir glauben an den guten

Geist, der den rechten Pfad uns weist.

4. Singt die Lieder, tanzt, seid heiter, sagt es allen Leuten weiter. Wir haben Hoffnung, die uns trägt, die Brücken zu den Menschen schlägt.

Organisatorische Hinweise von A – Z

Aufbau: Mit dem Aufbau der Zelte kann ab dem 16. Mai begonnen werden. Die zwei Tage vor Pfingsten sind im Preis enthalten.

Anmeldung: Wenn ihr nach Westernohe kommt, meldet euch bitte bei den Campstaffs (roter Bauwagen) an.

Abbau: Kann bis zum 21. Mai erfolgen. Die zwei Tage nach Pfingsten sind im Preis enthalten.

Alkohol: Pfingsten in Westernohe ist alkoholfrei! Bitte bringt euch keine alkoholischen Getränke mit. Sie sind auf dem Platz verboten!

Anreise: Bitte beachtet Folgendes:

Gruppen für den Zeltplatz Altenberg:

Bei der Anreise mit PKW und Transporter folgt bitte ab Rennerod der roten Lilie nach Westernohe und nehmt die Auffahrt hinter der Fa. Zoth. Bitte nicht im Ort die Waldstraße hochfahren!

Gruppen für den Zeltplatz Kirschbaum:

Bei der Anreise mit PKW und Transporter folgt bitte ab Rennerod der blauen Lilie, am Schulzentrum Rennerod vorbei auf das Gelände Kirschbaum.

Zum Entladen der Autos dürft ihr für zwei Stunden den Platz befahren (Kaution 20€).

Anschließend müsst ihr das Auto auf den ausgewiesenen Parkplätzen abstellen. Generell gilt: Das Befahren der Wege ist nur den Einsatz- und Versorgungsfahrzeugen gestattet.

Für Busse gilt grundsätzlich: Die Anreise erfolgt ausschließlich ins Bundeszentrum, dort melden sich die Teilnehmenden an, das Gepäck wird ausgeladen und von uns zum Kirschbaum geshuttelt.

Nur Busse dürfen über die innerörtliche Ausschilderung (Waldstraße) ins Bundeszentrum fahren.

Aufsichtspflicht: Die Aufsichtspflicht für minderjährige Kinder und Jugendliche obliegt den jeweiligen Leiterinnen und Leitern.

Bauholz: Wird von uns zur Verfügung gestellt und kann am Bauholzlager in Empfang

genommen werden. Bauholz darf nicht zerschnitten, zersägt oder verbrannt werden. Nach dem Abbau ist das Bauholz wieder entsprechend seiner Markierung einzuräumen.

Behinderte: Siehe unter „Menschen mit Behinderung“

Brennholz: Wird von uns bereitgestellt und ist im Preis inbegriffen. Bitte bunkert kein Holz, denn andere Gruppen möchten auch in ihrer Gemeinschaft um ein Lagerfeuer sitzen.

Bus und Bahn: Nächster Regionalbahnhof ist Westerburg. Von dort mit der Bus-Linie 480 oder 116 nach Rennerod. Die nächsten ICE-Bahnhöfe sind in Montabaur und Limburg. Ab Montabaur geht es mit der Bus-Linie 116 und 480 und ab Limburg mit der Linie LM 15 nach Rennerod. Ab Rennerod bieten wir,

nach vorheriger Anmeldung im Westernohe-Büro, einen Shuttle-Service an. Lagergruppen für den Zeltplatz Kirschbaum können diesen von Rennerod aus in ca. 45 Minuten zu Fuß gut erreichen.

Café: Das Café auf dem Platz des alten Schwimmbades hat von 16:00 bis 22:00 Uhr geöffnet.

Erste Hilfe: Während des gesamten Pfingstlagers sind Sanitäter des Deutschen Roten Kreuzes (DRK) im Jagdhaus erreichbar.

Essgeschirr/Essbesteck: Wir möchten auf dem Platz kein Einweggeschirr oder -besteck benutzen. Deswegen bringt bitte euer Lagergeschirr mit. Spülbecken sind an allen Waschküchen vorhanden.

Feuerstellen: Der Zeltplatz ist ringsum von Wald umgeben. Daher darf nur an den dafür vorgesehenen Feuerstellen Feuer gemacht werden. Alle Feuerstellen müssen mit Steinen eingefasst sein oder in Feuerschalen abbrennen. Die Feuerstellen dürfen nicht größer als 60 cm im Durchmesser sein. Denkt bitte daran, das Feuer nicht unbeaufsichtigt zu lassen und richtet eine Feuerwache ein.

Fundbüro: Im Bauwagen auf dem Platz der Campstaffs befindet sich das Fundbüro. Hier könnt ihr gefundene Sachen abgeben und verlorene Sachen abholen.

Getränke: An verschiedenen Stellen (im Café und in der Turnhalle aus Automaten) können kostengünstig Getränke (Wasser, Apfelschorle, Limo, Cola) gekauft werden.

Haftung: Da das Gelände sehr groß und nicht lückenlos zu bewachen ist, bitten wir euch, keine wertvollen Gegenstände mitzubringen. Wir übernehmen keine Haftung für entwendete Gegenstände.

Helfende: Die Helferinnen und Helfer (Campstaffs) erkennt ihr an den gelben Halstüchern. An sie könnt ihr euch wenden, wenn ihr Fragen oder ein Problem habt.

Informationen: Alle Informationen bekommt ihr an der Anmeldung im Hans-Fischer-Haus oder bei den Campstaffs auf dem Campstaffplatz.

Kiosk: Es gibt einen Kioskverkauf (Turnhalle), an dem ihr kostengünstig Getränke und Süßigkeiten kaufen könnt.

Menschen mit Behinderungen: Eine barrierefreie Toilette findet ihr im Waschhaus 1 und im WC-Container am Café. Wenn es ansonsten Fragen oder Probleme gibt, wendet euch bitte an die Campstaffs.

Müll: Natürlich versuchen wir, so weit es geht, Müll zu vermeiden. Der Abfall, der dennoch anfällt, wird sortiert nach Glas, Verpackung und Restmüll. Hierfür werden Sammelpunkte und Sammelstellen eingerichtet, die an festgesetzten Zeiten geöffnet sind. Dort erhaltet ihr auch leere Müllsäcke. Papier in geringen Mengen kann verbrannt werden. Für Lebensmittelreste stehen Komposter und Re-Food-Tonnen an den Waschküchen zur Verfügung. Restmüll, der liegen bleibt, wird mit 20€ je Sack berechnet. Wenn ihr nicht weiter wisst, fragt beim Campstaff nach.

Notruf: Im Notfall ruft bitte **110 für die Polizei** oder **112 für die Feuerwehr** an.

Die Lagerleitung ist über das Notfall-Handy des Bundeszentrums mit der Rufnummer **0176-100 44 508** rund um die Uhr zu erreichen.

Öffentliche Verkehrsmittel: Siehe „Bus & Bahn“

Parkplatz: Siehe „Anreise“

Pin: Der Pin ist euer Nachweis, dass ihr für Pfingsten 2013 angemeldet seid. Bitte tragt den Pin immer sichtbar bei euch, am besten einfach an der Kluft.

Platzruhe: Ab 22:00 Uhr gilt auf dem gesamten Gelände Platzruhe, das heißt es wird zum

Beispiel keine Musik mehr gespielt und wir sind so leise, dass sowohl Anwohnerinnen und Anwohner als auch müde Teilnehmende schlafen können. Ab 23:00 Uhr gilt dann absolute Nachtruhe.

Presse- und Öffentlichkeitsarbeit: Die Anlaufstelle für Presse- und Öffentlichkeitsarbeit befindet sich direkt im Hans-Fischer-Haus.

Rauchen: Das Bundeszentrum ist eine rauchfreie Einrichtung. Geraucht werden darf nur an den ausgewiesenen Raucherstellen. **Shisha-Rauchen fällt auch unter das Rauchverbot.**

Rüsthaut: Das Rüsthaus-Team hält auch dieses Jahr wieder tolle Pfingst-Angebote für euch in der Turnhalle bereit. Unter anderem natürlich auch die aktuelle Westernohe-Kollektion.

Spülen: Nach dem Essen können an den Waschküchen Geschirr und Töpfe gespült werden.

Campstaff: Siehe „Helfende“

Vermisste Kinder: Wenn ihr Teilnehmende vermisst (oder du als Teilnehmender verloren gegangen bist) melde dich bitte bei den Campstaffs am Bauwagen.

Waschstellen: In den Waschküchen putzen wir unsere Zähne und waschen uns, spülen aber nicht unser Geschirr!

Zelte: Die Zelte der anderen sind tabu!

Zentrale: Bei der Anmeldung direkt am Eingang des Bundeszentrums (Hans-Fischer-Haus) und von den Campstaffs (Bauwagen) bekommt ihr Antworten auf alle Fragen zum Pfingstlager.

